

الامراض المهنية

للعامل الحق في المحافظة على صحته وسلامته ، وهذا حق أساسي كفلته تشريعات العمل الدولية منها والعربية ، ويرجع الاهتمام بهذا الحق لاعتبار أن صحة العامل وسلامته عنصرا أساسيا وله أثره في عملية الانتاج بشكل عام ولأن حياة وصحة العامل من حقوق الانسان التي تلتزم جميع الاطراف بها ، ولذا وجب حمايته من أخطار العمل التي قد تسبب اصابات عمل او أمراض مهنية .

تركز هذه المطوية على ماهية الأمراض المهنية والمخاطر التي قد يتعرض لها العامل في مكان العمل والتي تسبب له خطر الإصابة بالمرض المهني وطرق الوقاية منها ، إضافة الى ارفاق جدول يحدد الامراض المهنية المعتمدة في فلسطين .

بعض من التعريفات ذات العلاقة والتي على العاملين معرفتها



هي الامراض او التغير الحاصل في صحة العامل نتيجة لعمله او مهنته نتيجة التعرض لعوامل ضارة مختلفة، كيميائية او فيزيائية او بيولوجية، وعادة مايكون المرض المهني ناتج عن التعرض المتكرر والدائم لفترة زمنية معينة

الامراض
المهنية



هو الشخص الذي يستطيع ان يحدد بأن الإصابة هي مرض مهني ام لا بعد فحص عضو الجسم المصاب او جهاز الجسم المصاب

الطبيب
المهني



هو التخصص الطبي الذي يشخص ويعالج الامراض التي تصيب الانسان جراء مهنة او صناعة يعمل بها وتسبب له عاهة مؤقتة او دائمة .

الطب
المهني



«حسب قانون العمل الفلسطيني الجهة الطبية التي يعتمدها وزير الصحة»

اللجنة
الطبية



« الحادث الذي يقع للعامل أثناء العمل أو بسببه أو أثناء ذهابه لمباشرة عمله أو عودته منه ويعتبر في حكم ذلك الإصابة بأحد أمراض المهنة التي يحددها النظام »

إصابة
العمل

تشريعات خاصة بالطب المهني والأمراض المهنية

قرار مجلس الوزراء رقم 47 لسنة 2004 بلائحة الاخطار باصابات العمل والامراض المهنية والحوادث الجسيمة ونماذج الاحصائيات الخاصة بها ، مادة 1 « 1- على صاحب العمل اخطار الوزارة خلال ثمانية واربعين ساعة في أي من الحالات التالية : ب . اكتشاف مرض مهني وفق النموذج المرفق 2- ترسل نسخة من الاخطار الى الجهة المؤمن لديها ويحتفظ كل من العامل وصاحب العمل بنسخة منه » .

قرار مجلس الوزراء رقم 22 لسنة 2003 بشأن الفحص الطبي الابتدائي.. المادة 2 «لايجوز تشغيل أي عامل الا بعد ان يجرى له الفحص الطبي الابتدائي ويمكن تكرار الفحص بعد التحاق العامل بعمله بفترة قصيرة كلما كان ذلك ضروريا ...»

قرار مجلس الوزراء رقم رقم 24 لسنة 2003 بشأن نظام الفحص الطبي الدوري... المادة 2 « على صاحب العمل وضع الترتيبات لاجراء الفحص الطبي الدوري للتأكد من لياقة العاملين ولاكتشاف ماقد يظهر من أمراض المهنة في مراحلها الاولى ...»

المادة 128 من قانون العمل الفلسطيني رقم ٧ لسنة ٢٠٠٠ /اصابة العامل بأحد أمراض المهنة « اذا ظهرت على العامل أعراض أحد أمراض المهنة الواردة في الجدول الملحق بهذا القانون خلال سنتين من تاريخ انتهاء خدمته يلتزم صاحب العمل بجميع الحقوق المقررة له وفقا لأحكام هذا الباب من القانون ».

المادة 90 من قانون العمل الفلسطيني « بناء على اقتراح الوزير وبالتنسيق من جهات الاختصاص يصدر مجلس الوزراء الانظمة الخاصة بالصحة والسلامة المهنية وبيئة العمل متضمنة بصفة خاصة ماييلي :

1. وسائل الحماية الشخصية والوقاية للعاملين من اخطار العمل وامراض المهنة .
2. الشروط الصحية اللازمة في أماكن العمل
3. وسائل الاسعاف الطبي للعمال في المنشأة
4. الفحص الطبي الدوري للعمال «

تقسم المخاطر التي يتعرض لها العامل في بيئة العمل والتي قد تؤدي الى الإصابة بالمرض الى

المخاطر الكيماوية:

وتشمل المواد الكيماوية وغير العضوية ، والتي تصنف الى :

مواد عضوية :

والتي تتكون اساسا من الكربون ، مثل الدهون والمبيدات والمذيبات العضوية

مواد غير عضوية:

التي لا يكون الكربون من مكوناتها الاساسية مثل المعادن الثقيلة والحوامض والقواعد (ويمكن تصنيف المخاطر الكيماوية الى صلبة ، سائلة ، وغازية)

طرق دخول المواد الكيماوية الى الجسم :



المخاطر الفيزيائية :

تتمثل فيما يلي :

الضجيج:

وهو كل صوت غير مرغوب فيه ولا يرتاح له الشخص مهما كان مصدره

تأثير الضجيج :

1. تأثيرات سمعية : وتتمثل في الصمم المؤقت والصمم الدائم
2. التأثيرات غير السمعية : وتتمثل في طنين الاذن والشعور بعدم الاتزان والدوران ونقص القدرة على التركيز والاداء العام والتأثيرات النفسية واحتمالية التعرض لضغط الدم وسرعة التنفس.



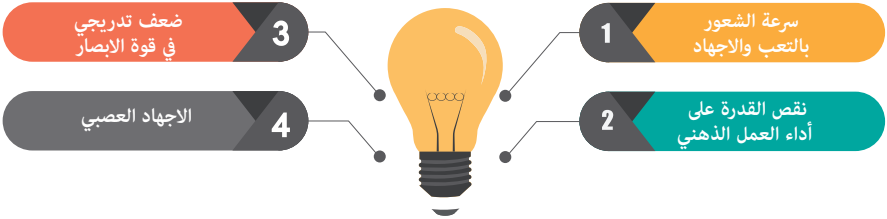
الاهتزازات / أنواعها :

- داخلية والتي تحدث عند المشي والتكلم وضربات القلب
- خارجية والتي تحدث عند استعمال وتسارع الاجهزة الكهربائية الهوائية كآلات الحفر والكبس والمناشير ووسائل النقل المختلفة

مخاطرها وتأثيرها :

- الاصابع المميته او البيضاء او التهاب في المفاصل وتغير في عظام اليدين وتحدث هذه الامراض في حالة اهتزاز الازرع والايدي
- آلام في الظهر والعمود الفقري والتهاب البروستات وتحدث هذه الامراض عند اهتزاز جميع الجسم

الاضاءة : الأثر الصحي لزيادة شدة الاضاءة :



«يتعرض لهذا النوع من الاضاءة عمال استوديوهات السينما والتصوير وعمال اصلاح الساعات والآلات الدقيقة»

الاثار الصحي لضعف شدة الاضاءة :

قصر النظر بسبب اتساع حدقة العين « يتعرض لهذا النوع من الاضاءة عمال المناجم والانفاق وعمال التحميص في معامل التصوير»

اختلاف درجة الحرارة :

تأثير التعرض للحرارة على الجسم :

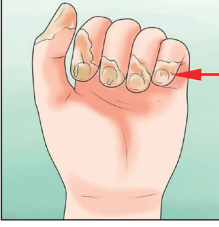
- التقلصات الحرارية
- الاجهاد الحراري
- الضربة الحرارية
- التهاب العين
- التهاب الجلد
- لاضطرابات النفسية والعصبية
- ضعف الاداء الفكري والعضلي



تأثير التعرض للبرودة :

تقلص الاوعية والشعيرات الدموية مما ينتج عنه

- نقص في الدم الذي يصل الجلد او المنطقة المعرضة للبرودة والذي قد يؤدي الى تجمد العضو وموت الانسجة.
- فقدان الوعي



المخاطر الميكانيكية : تشمل :-



الحوادث التي تتعلق بالآات والعدد اليدوية

اوضاع العمل غير المريحة والحركات المتكررة وحمل الازان .

المخاطر البيولوجية : وتشتمل على المخاطر الناتجة عن :



البكتيريا ، الفيروسات ، الفطريات ، الطفيليات

الأغبرة العضوية وتكون ناتجة عن مصادر حيوانية او نباتية .

المخاطر النفسية والاجتماعية : وتشمل:-

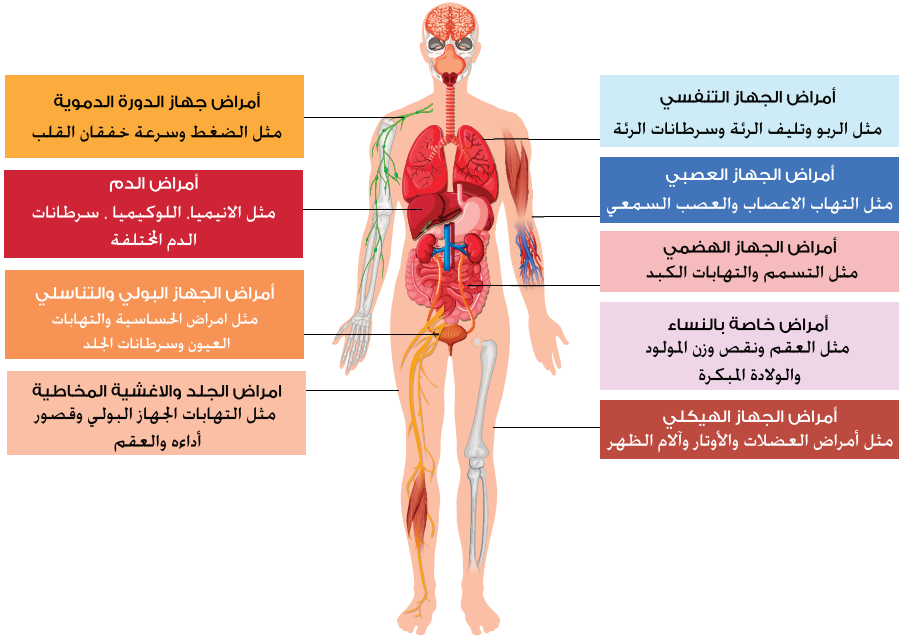


الصراعات الوظيفية وعدم الامان الوظيفي ، العمل بنظام الورديات او العمل بوظيفة أقل او أكثر من المستوى المهني للعامل ، فالعلاقة الاجتماعية في مكان العمل والتي تربط العاملين تساعد في التقليل من الاصابات في مكان العمل .

عدم انتظام فترات الراحة والاجازات الدورية

الاشراف القائم على الترهيب والتخويف والتصيد للأخطاء والعلاقات المتوترة المبنية على الصراع والمنافسة على المكاسب الفردية يؤدي الى زيادة نسبة وقوع الحوادث بين العمال والتأثير على الجهاز العصبي والنفسي .

ويمكن اجمال الامراض المهنية حسب أجهزة الجسم المصابة :



الوقاية من مخاطر العمل

الوقاية من الاغبرة :

- 1 الترطيب
(استخدام الماء عند مصادر تصاعد الاتربة)
- 2 الاقفال
(وضع التربة في مكان او غرفة تقفل عليها)
- 3 منع انتشار الاتربة في الجو
- 4 الشفط
- 5 استبدال العمل اليدوي بالماكينات

1
الوقاية
الميكانيكية



الوقاية من الضجيج:



1 تغيير نوع الاداة الهوائية لتخفيف من التوترات العالية

1

2 استبدال المعدات بمعدات أخرى ذات ضجة أقل

2

3 تثبيت بعض الاجزاء من الآلة التي تصدر الضجة

3

4 عزل مكان العمل عن معدات وآلات تصدر ضجة

4

2
المعدات التي
تسبب الضجة ، من
خلال :

1 الارتفاع القليل للمواد والبضائع المختلفة عن الارض
لمنع سقوطها ولتخفيف الضجة

1

2 التدعيم الجيد للانشاءات الخاصة بالصفائح المعدنية او
تغطيتها بصفائح عازلة للصوت .

2

3
تداول المواد
من خلال عدم طرق او تصادم
المواد اثناء تداولها خاصة
معدات النقل اليدوي ،
وذلك من خلال :

1 تغطية الاسقف والجدران بمواد عازلة للصوت

1

2 استخدام ستائر خاصة وعازلة للصوت

2

3 تخصيص غرفة راحة معزولة صوتيا

3

4
مواقع العمل

الوقاية من الاهتزاز :

1 استعمال مواد مضادة للذبذبة تحت الآلات ومقابضها
اليديوية (البلاستيك والمطاط والفلين)

1

2 استبدال سريع وملئم للأجهزة التالفة في الآلات

2

3 استعمال معدات الوقاية الشخصية

3

4 تنظيم اوقات العمل بتخصيص أكثر من فترة للراحة
خلال اوقات العمل .

4

5 إجراء الفحص الطبي الابتدائي للعامل عند تعيينه والذي يكشف
اي مرض يمنع العامل من العمل على هذه الاجهزة بالاضافة
الى الفحوصات الدورية .

5

من خلال

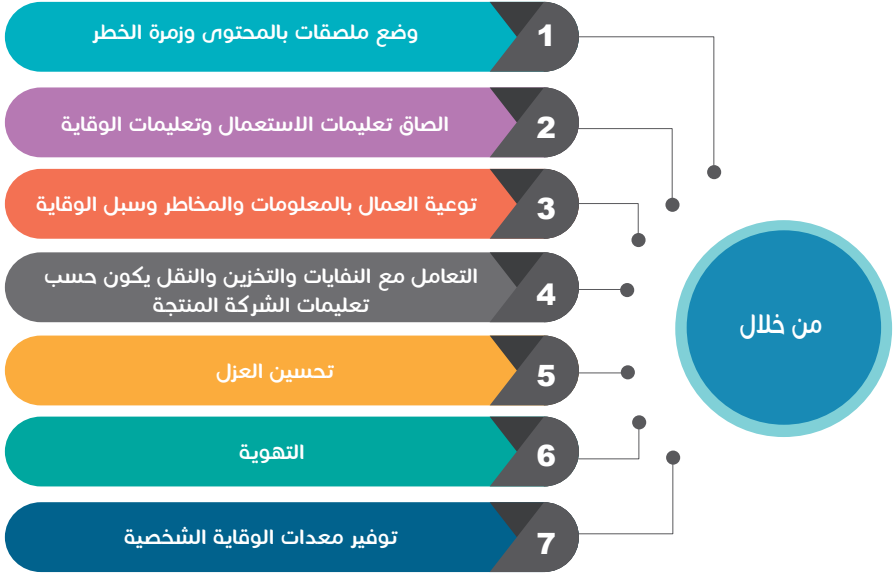
الوقاية من الحرارة وسوء التهوية :



الوقاية من مخاطر الآلات :



الوقاية من مخاطر المواد الكيماوية : ◀



جدول الأمراض المهنية وأمثلة على الأعمال المسببة لكل مرض

أمثلة من الأعمال المسببة لهذا المرض	أمراض المهنة	
<p>أي عمل يستدعي استعمال أو تداول الرصاص أو مركباته أو المواد المحتوية عليه، وكذلك أي عمل يستدعي التعرض لغبار أو أبخرة الرصاص أو مركباته. ويشمل ذلك:</p> <ul style="list-style-type: none"> • تداول الخامات المحتوية على الرصاص. • صهر وصب الرصاص القديم والزنك القديم (الخردة) في سبائك للصناعة. • تحضير واستعمال ميناء الخزف المحتوية على رصاص التلميح بواسطة برادة الرصاص أو المساحيق المحتوية على الرصاص. • استخدام الرصاص ومركباته في الطباعة وتصليح الخزانات الرصاصية والطلاء رشاً بمائع الرصاص وصنع الحوامض وأملاح الرصاص ومباشرتها وتحضير واستعمال البويات..الخ 	<p>التسمم بالرصاص (LEAD) ومضاعفاته</p>	<p>1</p>
<p>أي عمل يستدعي استعمال أو تداول الزئبق أو مركباته أو المواد المحتوية عليه وكذا أي عمل يستدعي التعرض لغبار أو أبخرة الزئبق أو مركباته أو المواد المحتوية عليه. ويشمل ذلك:</p> <ul style="list-style-type: none"> • - العمل في صناعة مركبات الزئبق وصناعة آلات المعامل والمقاييس الزئبقية وعمليات التذهيب واستخراج الذهب وصناعة المفرقات الزئبقية..الخ. 	<p>التسمم بالزئبق (MERCURY) ومضاعفاته</p>	<p>2</p>

<p>أي عمل يستدعي استعمال أو تداول الزرنيخ أو مركباته أو مستحضراته أو المواد المحتوية عليه وكذا أي عمل يستدعي التعرض لغبار أو أبخرة الزرنيخ أو مركباته أو المواد المحتوية عليه.</p> <p>ويشمل ذلك:</p> <ul style="list-style-type: none"> • العمليات التي يتولد فيها الزرنيخ أو مركباته وكذا العمل في إنتاج أو صناعة الزرنيخ أو مركباته. • صنع واستعمال العقاقير المبيدة للحشرات والمحتوية على الزرنيخ أو مركباته. • صنع واستعمال الأصباغ المحتوية على مركبات الزرنيخ. • استعمال الزرنيخ في إعداد ودباغة الجلود. • استعمال الزرنيخ في صناعة البلور..إلخ. 	<p>التسمم بالزرنيخ (ARSANIC) ومضاعفاته</p>	<p>3</p>
<p>أي عمل يستدعي استعمال أو تداول الأنتيمون أو مركباته أو المواد المحتوية عليه وكذا أي عمل يستدعي التعرض لغبار أو أبخرة الأنتيمون أو مركباته أو المواد المحتوية عليه.</p>	<p>التسمم بالانتيمون (ANTIMONY) ومضاعفاته</p>	<p>4</p>
<p>أي عمل يستدعي استعمال أو تداول الفسفور أو مركباته أو مستحضراته أو المواد المحتوية عليه وكذا أي عمل يستدعي التعرض لغبار أو أبخرة الفسفور أو مركباته أو المواد المحتوية عليه.</p>	<p>للتسمم بالفسفور (PHOS) ومضاعفاته</p>	<p>5</p>
<p>كل عمل يستدعي استعمال أو تداول هذه المواد وكذا كل عمل يستدعي التعرض لأبخرتها أو غبارها.</p>	<p>التسمم بالبنزول (BENZOLE) أو ميثيل البنزول أو مركباته الأميدية أو الأروتية أو مشتقاتها ومضاعفات ذلك التسمم</p>	<p>6</p>

<p>كل عمل يستدعي استعمال أو تداول المنجنيز أو مركباته أو المواد المحتوية عليه. وكذا كل عمل يستدعي التعرض لأبخرة أو غبار المنجنيز أو مركباته أو المواد المحتوية عليه. ويشمل ذلك: العمل في استخراج أو تحضير المنجنيز أو مركباته وطحنها وتعبئتها إلخ.</p>	<p>التسمم بالمنجنيز (MANGANESE) ومضاعفاته</p>	<p>7</p>
<p>كل عمل يستدعي استعمال أو تداول الكبريت أو مركباته أو المواد المحتوية عليه وكذا كل عمل يستدعي التعرض لأبخرة أو غبار الكبريت أو مركباته أو المواد المحتوية عليه.</p>	<p>التسمم بالكبريت (SULPHER) ومضاعفاته</p>	<p>8</p>
<p>كل عمل يستدعي تحضير أو تولد أو استعمال أو تداول الكروم أو حمض الكروميك أو كرومات أو بيكرومات الصوديوم أو البوتاسيوم أو الزنك أو أي مادة تحتوي عليها.</p>	<p>التأثر بالكروم (CHROMIUM) وما ينشأ عنه من قرح ومضاعفات</p>	<p>9</p>
<p>كل عمل يستدعي تحضير أو تولد أو استعمال أو تداول النيكل أو أية مادة تحتوي على النيكل أو مركباته ويشمل ذلك: التعرض لغبار كربونيل النيكل.</p>	<p>التأثر بالنيكل (NIKEL) وما ينشأ عنه من مضاعفات وقرح</p>	<p>10</p>
<p>كل عمل يستدعي التعرض لأول أكسيد الكربون ويشمل ذلك عمليات تحضيره أو استعماله أو تولده كما يحدث في الجراجات وقمائن الطوب والجير والمناجم وحالات الحرائق ... إلخ.</p>	<p>التسمم بأول أكسيد الكربون (CARBON MONOXIDE) وما ينشأ عنه من مضاعفات</p>	<p>11</p>

<p>كل عمل يستدعي تحضير أو استعمال أو تداول حامض السيانور أو مركباته وكذا كل عمل يستدعي التعرض لأبخرة أو رذاذ الحامض أو مركباته أو أتربتها أو المواد المحتوية عليها.</p>	<p>التسمم بحامض السيانور (HYDRO CYANIC ACID) ومركباته وما ينشأ عنه من مضاعفات</p>	<p>12</p>
<p>كل عمل يستدعي تحضير أو استعمال أو تداول الكلور أو الفلور أو البروم أو مركباتها وكذا أي عمل يستدعي التعرض لتلك المواد أو أبخرتها أو غبارها.</p>	<p>التسمم بالكلور (CHLORINE) أو الفلور (FLUORINE) أو البروم (BROMINE) أو مركباتها ومضاعفاته</p>	<p>13</p>
<p>كل عمل يستدعي تداول أو استعمال البترول أو غازاته أو مشتقاته وكذا أي عمل يستدعي التعرض لتلك المواد صلبة كانت أو سائلة أو غازية.</p>	<p>التسمم بالبترول (PETROLIUM) أو غازاته أو مشتقاته ومضاعفاته</p>	<p>14</p>
<p>أي عمل يستدعي تحضير أو استعمال أو تداول الكلوروفورم أو رابع كلوريد الكربون وكذا أي عمل يستدعي التعرض لأبخرة أو الأبخرة المحتوية عليها.</p>	<p>التسمم بالكلوروفورم ورابع كلوريد الكربون</p>	<p>15</p>
<p>أي عمل يستدعي استعمال أو تداول هذه المواد أو التعرض لأبخرتها أو الأبخرة التي تحتوي عليها.</p>	<p>التسمم برابع كلوريد الإيثيلين وثالث كلوريد الإيثيلين والمشتقات الهالوجينية الأخرى للمركبات الهيدروكربونية من المجموعة الأليفاتية</p>	<p>16</p>

<p>أي عمل يستدعي استعمال أو تداول أو التعرض لأي مادة مهيجة صلبة أو سائلة أو غازية تحدث أذىً مزمناً على الجلد أو العين كالقطران أو الزفت أو البيتومين أو الزيوت المعدنية أو الفلور وكذلك أعمل الطلي بالكهرباء ... إلخ.</p>	<p>سرطان الجلد الأولي والتهابات وتقرحات الجلد والعين المزمنة نتيجة التأثر بالمواد الغخرشة</p>	<p>17</p>
<p>أي عمل يستدعي استعمال أو تداول أو التعرض للبريليوم أو مركباته أو أبخرته أو غباره أو المواد المحتوية عليه.</p>	<p>التسمم بالبريليوم (BERYLIUM)</p>	<p>18</p>
<p>أي عمل يستدعي استعمال أو تداول أو التعرض للسيلينيوم أو مركباته أو أبخرته أو غباره أو المواد المحتوية عليه.</p>	<p>التسمم بالسيلينيوم (SELENIUM)</p>	<p>19</p>
<p>أي عمل يستدعي التعرض لأبخرة أو غبار الكاديوم ويشمل ذلك:</p> <ul style="list-style-type: none"> • أعمال الخلطات المعدنية. • الأصباغ. • المفاعلات الذرية. • دخان الكاديوم الساخن. • أعمال التغليف الواقية به. إلخ. 	<p>التسمم بالكاديوم (CADMIUM)</p>	<p>20</p>
<p>أي عمل يستدعي التعرض للبلاتين ويشمل ذلك:</p> <ul style="list-style-type: none"> • العمليات الكيميائية الوسيطة. • العمل في مصافي البترول. • صناعة الأحماض الكبريتية والأزوتية. • صناعة الخلطات... إلخ. 	<p>التسمم بالبلاتين (PLATINIUM)</p>	<p>21</p>

<p>أي عمل يستدعي التعرض لهذا العنصر أو مركباته ويشمل ذلك:</p> <ul style="list-style-type: none"> • الصناعة الكيميائية والبتروكيميائية. • صناعة الخلائط الفولاذية. • أعمال الطلاء والتصوير...إلخ. 	<p>التسمم بالفاناديوم (VANADIUM)</p>	<p>22</p>
<p>أي عمل يستدعي التعرض لغاز الأوزون ويشمل ذلك:</p> <ul style="list-style-type: none"> • صناعة الورق والزيوت. • الطيران على ارتفاع يتجاوز 10 كم. • العمل قرب الأشعة فوق البنفسجية. • أعمال التعقيم بالأوزون...إلخ. 	<p>التسمم بالأوزون (OZONE)</p>	<p>23</p>
<p>أي عمل يستدعي التعرض للراديويم أو أية مادة ذات نشاط إشعاعي أو أشعة إكس. ويشمل ذلك:</p> <ul style="list-style-type: none"> • إجراء بحوث أو عمليات قياس تتعلق بالمواد ذات النشاط الإشعاعي وبأشعة إكس في المختبرات وغيرها. • الأعمال التي تجعل المباشرين لها عرضة لمفعول الإشعاع في المراكز الطبية وغيرها. 	<p>الأمراض والأعراض الباثولوجية التي تنشأ عن الراديوم (RADIUM) أو المواد ذات النشاط الإشعاعي أو أشعة إكس</p>	<p>24</p>
<p>أي عمل يستدعي التعرض لغبار حديد التولد لمادة السليكا أو المواد التي تحتوي</p>	<p>الأمراض الرئوية المزمنة</p>	<p>25</p>

على مادة السليكا بنسبة تزيد على 5% وكذا أي عمل يستدعي التعرض لغبار الأسبستوس وغبار القطن وغبار الكتان وبودرة التلك لدرجة ينشأ عنها هذه الأمراض.

ويشمل ذلك:

- العمل في المناجم والمحاجر.
- تلميع المعادن بالرمل.
- صنع ومباشرة العقاقير السحجية والمساحيق المستعملة للتنظيف.
- صنع الزجاج والخزف.
- صنع الأسمنت والجير والجبس باستثناء استعمال هذه المواد في البناء.
- صناعة المسنات الحجرية.
- نحت الصخور وصقلها.
- أشغال التدويب التي تجعل صاحبها عرضة لغبار الرمل وإخراج القطعة من القالب وإزالة الرمل.
- أشغال التسطيح أو الصقل بواسطة محبس الرمل.
- عمال الهيئة في مغازل القطن.
- الأعمال التي يتعرض فيها العمال لاستنشاق الأغبرة الناجمة عن تخزين وطحن الحبوب الغذائية (قمح- شعير ... إلخ).
- العمليات الزراعية التي يتعرض العمال فيها للقس والتبن.
- أعمال تربية الطيور... إلخ.

**الناجمة عن التعرض
للغبار.**

<p>الأعمال التي يتعرض فيها العامل لاستنشاق الغازات المهيجة (الغازات الكبريتية، الكلورين، أكاسيد الآزوت ... إلخ) ويشمل ذلك:</p> <ul style="list-style-type: none"> • عمليات التعدين. • العمل في المختبرات التي تتعامل مع هذه المواد. • الصناعات الكيميائية ... إلخ. 	<p>أمراض الجهاز التنفسي الناجئة عن التعرض للغازات والأبخرة المهيجة</p>	<p>26</p>
<p>كل عمل يستدعي التعرض المفاجئ أو العمل تحت ضغط جوي مرتفع أو التخلخل المفاجئ في الضغط الجوي أو العمل تحت ضغط جوي منخفض لمدة طويلة.</p>	<p>الأعراض والأمراض الناجئة عن التعرض لتغيرات الضغط الجوي</p>	<p>27</p>
<p>كل عمل يستدعي الاتصال بحيوانات مصابة بهذا المرض أو تداول رممها أو أجزاء منها ومنتجاتها الخام أو مخلفاتها.</p> <p>ويشمل ذلك:</p> <ul style="list-style-type: none"> • التعامل مع الجلود والحواضر والقرون والشعر والصوف. • العمل في شحن وتفريغ البضائع المحتوية على منتجات الحيوانات الخام ومخلفاتها. 	<p>الجمرة الخبيثة (ANTRAX)</p>	<p>28</p>
<p>كل عمل يستدعي الاتصال بحيوانات مصابة بهذا المرض كالخيول وتداول رممها أو أجزاء منها.</p>	<p>السقاوة</p>	<p>29</p>
<p>العمل في المستشفيات والمصحات ودور العلاج والتشخيص التي تعرض بحكم المهنة للتماس مع هذا المرض.</p>	<p>مرض الدرنة (السل)</p>	<p>30</p>

<p>العمل في المستشفيات والمعامل ومراكز الأبحاث المختصة بهذه النوعية من الأمراض.</p>	<p>الحميات والأمراض المعدية الأخرى</p>	<p>31</p>
<p>كل عمل يستدعي التعرض للهرمونات أو مشتقاتها.</p>	<p>الأعراض والأمراض التي تنشأ عن الهرمونات ومشتقاتها</p>	<p>32</p>
<p>العمل في الصناعات أو الأعمال في الأماكن التي يتعرض فيها العمال لتأثير الضوضاء التي تزيد فيها شدة الصوت عن 85 ديسيبل.</p>	<p>تأثر الجهاز السمعي</p>	<p>33</p>
<p>العمل في المجاري والأنفاق والمناجم والمسالخ وغيرها من الأعمال التي يتعرض فيها العمال لتماس لحوم الحيوانات والأسماك أو المياه القذرة.</p>	<p>مرض البريمات اليرقاني النزفي</p>	<p>34</p>
<p>العمل في الأنفاق والمجاري والمناجم.</p>	<p>مرض الانكلوستوما</p>	<p>35</p>
<p>العمل في الأنفاق والمجاري والتعامل مع روث الحيوانات... إلخ.</p>	<p>الكزاز</p>	<p>36</p>
<p>جميع الأعمال التي تستعمل فيها المطارق الهوائية أو الأدوات المماثلة ذات الارتجاجات منخفضة التوتر وكذا الأعمال التي تتطلب حركة بنمط واحد مثل: عمال الآلة الكاتبة- ضاربي البيانو والكمان- عمال صياغة الذهب ... إلخ.</p>	<p>الآفات العظمية والمفصالية المهنية والالتهاب المزمن للأوتار واغمادها وأغشيتها وأربطة المفاصل مثل: EPICONDELYTIS CARPAL TUNNEL SYNDROME KEINBOCK,S DISEASE TENDO BAGINITIS BURSITIS</p>	<p>37</p>

<p>أعمال صناعة التبغ بمراحلها المختلفة من فرزهِ وتنقيته وتعبئته وتخميمه وصنع منتجاته.</p>	<p>التسمم بالتبغ</p>	<p>38</p>
<p>الأعمال التي تستدعي الوقوف المديد على أن لا تقل مدة العمل في المهنة المذكورة عن خمس سنوات. ويشمل ذلك: - عمال الطباعة - الحمالين - عمل الآلات التي تستدعي الوقوف المديد- أطباء الأسنان والعاملين في أقسام العمليات من أطباء وممرضين - موزعي البريد - عمال المطاعم والفنادق والحلاقين. إلخ.</p>	<p>دوالي الساقين (VARICOSE VEINS)</p>	<p>39</p>
<p>العمل في وسط شديد البرودة - عمال البرادات والأماكن المستنقعية الباردة ... إلخ.</p>	<p>التهاب باطن الشريان الساد</p>	<p>40</p>
<p>أي عمل يستدعي التعرض لهذه الموجات مثل:</p> <ul style="list-style-type: none"> • أعمال ذات علاقة بالراديو والرادار. • بعض عمليات المعالجة الطبية. • عمال الأفران الغذائية. • بعض عمليات التجفيف... إلخ. 	<p>الأمراض التي تنجم عن الأمواج القصيرة جداً</p>	<p>41</p>

أي عمل يستدعي التعرض لأي من الإشعاعات المختلفة في المجالات الصناعية والطبية وغيرها ويشمل ذلك:

أ- الأشعة فوق البنفسجية مثل:

- مصابيح التنغستن- أبخرة المصابيح الزئبقية - أشعة الليزر- المعادن المسخنة فوق (3000) درجة مئوية - استعمالات الأشعة فوق البنفسجية في الطب والصناعة والطباعة... إلخ.

ب- أشعة الليزر مثل :

- استعمالاتها العسكرية والطبية.
- استعمالاتها في أعمال البناء والحفر والاتصالات وأعمال التنقيب. . إلخ.

ج- الأشعة تحت الحمراء مثل:

- عمليات صهر المعادن
- عمال الأفران - أشعة الليزر
- عمال صهر الزجاج
- العمل على الأجهزة الإلكترونية
- التعرض المديد للشمس.

أمراض الجلد والعيون
التي تنجم عن الحرارة
والضوء والإشعاعات
المختلفة

42

- عمال المسالخ.
- عمال تربية الأبقار والأغنام والتعامل مع منتجاتها وفضلاتها.

الحُمى المالطية
ومضاعفاتها

43

جداول الأمراض المسببة للسرطان

م.	المادة المسببة	نوع المرض	الأعمال والعمليات المسببة للمرض
1	الأميمنت	سرطان الرئة ورم الطبقة المتوسطة (ميزوتليوما)	العمل في مناجم الأميمنت عمليات طحن الأميمنت ونسجه صناعة الإسمنت الأمني و عملية التغلف به.
2	النيكل المكرر بكريونيل النيكل	سرطان القصبات والرئة	عمليات السباكة والخلائط. والشواء للنيكل اعمال التحليل الكهربائي.
3	كرومات سداسي التكافؤ	سرطان القصبات والرئة	عمليات إنتاج الكروم وتصنيعه والطلاء به واستعمالاته، العمل في الاستلين والانيلين - صناعة البطاريات - صناعة الزجاج والخزف والسجاد البلاستيكي.
4	زيت الايزوبروبيل	سرطان الجيوب الأنفية	العمل في صناعة واستعمال زيت الاييزوبروبيل.
5	البتيرين (البتترول)	سرطان الدم للكريات البيضاء والحمراء	صناعة البترول - العمل في صناعة المتفجرات. صناعة الاسمنت المطاطي - العمل في صناعة واستعمال الاصبغة والدهانات، صناعة الاحذية - أعمال التقطير.

<p>العمل في مناجم استخراج الزرنيخ - عمليات السباكة والدباعة وصناعة مبيدات الحشرات - صناعة مصفقات الشعر - العمليات الكيميائية - صناعة الخمور - العمل في تكرير النفط.</p>	<p>سرطان الجلد سرطان الرئة</p>	<p>الزرنيخ</p>	<p>6</p>
<p>استعمالات هذه الإشعاعات في الزراعة والطب التشخيصي والعلاجي وفي مجالات العمل المختلفة.</p>	<p>سرطان الجلد والعظام والرئة والدم</p>	<p>الإشعاعات المثوية وأشعة (X)</p>	<p>7</p>
<p>التعرض للأبخرة وغبار الكاديوم - أعمال الخلطة المعدنية - المدخرات القلوية - الاصبغة - المفاعلات الذرية - دخان الكاديوم المسخن - أعمال التغليف الواقى به.</p>	<p>سرطان البرستات</p>	<p>الكاديوم</p>	<p>8</p>
<p>العمليات التي تعرض للتماس مع هذه المواد.</p>	<p>سرطان الجلد والخصية والرئة والقصبات</p>	<p>الشحوم المائية متعددة الحلقات بتريرين بترانزاسين</p>	<p>9</p>
<p>- العمل في صناعة مواد الصباغ واستعمالاتها. - صناعة المطاط (المضاغط) - العمل في صناعة الأقمشة - صناعة الدهانات</p>	<p>سرطان المثانة والجهاز البولي</p>	<p>بيتانافتيل أمين الفانافتيل أمين بتريرين دي كلوربتريرين</p>	<p>10</p>