

أختي العاملة أختي العامل . . . قد يتعرض بعضنا للإصابات والحوادث خلال العمل، وعلينا اتخاذ وسائل الحماية والأمان والوقاية لتفادي هذه الحوادث .

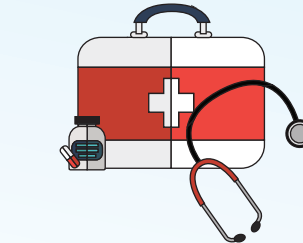
نقدم لكم من خلال هذه النشرة التوعوية بعض النصائح واجراءات الإسعاف الأولي التي علينا اتباعها في حالة وقوع إصابة خلال العمل في المنشآت وأماكن العمل.
لطلب المساعدة والتبليغ عن وقوع إصابة عليك الاتصال بـ

* رقم الاسعاف : 101
* رقم الدفاع المدني : 102
* رقم المساعدة المباشر لدائرة التفتيش العمالي في وزارة العمل : 119

على صاحب العمل وبناء على ما ورد (في قانون العمل الفلسطيني رقم (7) لعام ٢٠٠٠ م أن يوفر للعمال في المنشأة:

- وسائل الحماية الشخصية والوقاية للعاملين من أخطار العمل وأمراض المهنة .
- الشروط الصحية اللازمة في أماكن العمل.
- وسائل الإسعاف الطبي للعمال في المنشأة .
- الفحص الطبي الإبتدائي والدوري للعمال.
- وعلى العامل الالتزام بإجراءات الوقاية والسلامة العامة المتبعة في المنشأة أو مكان العمل .

صندوق الإسعاف الأولي: يجب أن يتوفر في المنشأة صندوق الإسعاف الأولي وأن يكون في مكان معروف للعمال ويسهل الوصول إليه، وأن يحتوي على مواد الإسعاف القابلة للاستعمال والمناسبة والغير منتهية الصلاحية .



مفهوم الاسعاف الأولي :

هو العناية الطارئة والمؤقتة التي تقدم لشخص مرض فجأة أو أصيب لحين الوصول طاقم الاسعاف الأولي أو ايصاله الى أقرب مركز صحي. وتقدم الإسعافات الأولية بهدف الحفاظ على حياة المصاب والسيطرة على الإصابة والحد من تفاقمها .

القواعد والإجراءات العامة في تقديم الخدمات الطبية الطارئة للمصاب أو المريض:

- اكتشاف الحالة الطارئة و الإتصال المبكر.
- تقديم الإسعافات الأولية.
- وصول الفريق الاسعافي.
- العلاج بالمنشآت الطبية.

من أهم مبادئ الإسعاف الأولي أن يكون المسعف قادرا على تحمل المسؤولية والتصرف بحكمة وعقلانية ويتمثل ذلك بما يلي:



- أ - الأمان والسلامة.
- ب - التدخل السريع والصحيح.

في جميع الأحيان وأينما صادفت حالة طارئة إتزم بمبادئ الإسعاف التالية:

- يعتبر المريض أو المصاب حياً دائما ويجب تقديم العناية الطارئة له .
- طلب خدمات طوارئ إضافية إذا لزم مثل طاقم إسعاف إضافي، دفاع مدني، وشرطة.
- البدء بتقديم العناية الطارئة في الميدان مباشرة.
- إعطاء أوامر واضحة للمساعدين وعدم هدر الوقت.
- يقدم الإسعاف الأولي حسب الأولويات.
- عدم إعطاء أي شئ للمصاب عن طريق الفم.
- التعامل بجدية متناهية ولطف مع الحالة الطارئة مهما كانت طبيعتها.
- التعامل بلطف مع الجمهور والإستفادة منه.
- عدم الإدلاء بأية معلومات عن المريض أو المصاب إلا للطاقم الطبي فقط.



إسعاف الجروح

الهدف من إسعاف الجروح إيقاف النزيف إن وجد ومنع تلوث الجرح وتجنب تعرضه للجراثيم.



السيطرة على النزيف ان وجد (التعامل مع النزيف)

- غسل مكان الجرح بالماء الفاتر (في حال عدم وجود نزيف)
- تجفيف الجرح.
- تعقيم الجرح وتغطيته بقطعة من الشاش نظيفة.
- تثبيت الشاش بمشد ضاغط أو لفاغ.
- مراقبة العلامات الحيوية.
- تحويل المصاب إلى أقرب مستشفى.

إسعاف النزيف

الهدف من إسعاف النزيف هو إيقاف النزف ومنع فقدان كمية كبيرة من الدم و السوائل .



النزيف الخارجي الظاهر.

- السيطرة على النزيف وذلك بالضغط المباشر فوق الجرح النازف لمدة ٥-١٠ دقائق ، أو بالضغط فوق الشرايين الرئيسية المغذية للمنطقة المصابة، او يربط مشد ضاغط أو عصابة في حال وجود بتر، ورفع العضو المصاب عن مستوى القلب.
- مراقبة العلامات الحيوية.
- تحويل المصاب إلى أقرب مستشفى.

النزيف الداخلي:

- نجعل المصاب يرتاح في أفضل وضع ممكن.
- نجعل حركة المصاب بالحد الأدنى.
- مراقبة العلامات الحيوية.
- تحويل المصاب إلى أقرب مستشفى.

إسعاف نزيف الانف

يجب أن يكون الرأس مقلني للأمام والتنفس عن طريق الفم



إلتزام الهدوء أو تهدئة المصاب فكلما زاد توتر المصاب كلما زاد تدفق الدم.

اجلس برأسك منحنيا إلى الأمام على وعاء ان وجد حتى ينزل الدم فيه، وتنفس من فمك.

اضغط بقوة على جانب أو كلا جانبي الأنف من أسفله لدقائق.

قد يشعر كبير السن متى نرف أنفه بأنه سيغشى عليه، وقد يكون أفضل لكبير السن أن يستلقي مسندا رأسه بالوسائد على الجانب، وهذا أفضل من القعود برأس منحنى على وعاء، ومتى توقف النزيف استرح نصف ساعة أخرى وتجنب العطس أو التمخيط.

إذا تكرر النزيف أو إذا استمر أكثر من نصف ساعة فلا غنى عن طبيب يقوم بالعلاج اللازم.